

Course d'orientation

jeudi 14 mai 2015

Championnats de France et criterium national

À partir d'aujourd'hui en Alsace

Le SO Lunéville en éclaireur

Nancy. Le quatuor composé par Bernard Lemerrier (E. Morel, M. Mathis, P. Mathis et M. Bolzer) a fière allure. Mais compte tenu du plateau réuni à Mulhouse cet après-midi, l'entraîneur lunévillois n'ignore pas que la concurrence sera rude, voire... inexistante avec certains équipages. Car les vingt meilleurs clubs nationaux, dont La Bresse (K. D'Harreville, N. Creusat, H. Vaxelaire et C. Dodin), seront de la partie. Sachant que les Lunévillois se sont ouverts les portes du rendez-vous à l'occasion de leur succès sur la déclinaison régionale de l'épreuve, un top 10 aurait déjà valeur de quasi-exploit...

Et le format disputé en milieu semi-urbain ne constitue finalement qu'un préambule au

rassemblement prévu dans le secteur de Soultzmatt dès samedi. Ainsi, ce sont plus de 2.000 coureurs qui sont annoncés sur le championnat de France moyenne distance, où les jeunes Lunévillois M. Bolzer et M. Mathis (retenu en équipe de France juniors en vue des championnats d'Europe organisés en Roumanie à la fin du mois de juin) pourraient tirer leur épingle du jeu. Le lendemain, ils devraient encore être nombreux sur le championnat de France des clubs, où Lunéville et Nancy défendront notamment leur place.

☞ Aujourd'hui : Criterium national de sprint relais, à Mulhouse ; samedi : championnat de France moyenne distance, à Soultzmatt ; dimanche : championnat de France des clubs, à Soultzmatt.

Course d'orientation

Vendredi 15 mai 2015

Critérium national de sprint relais

À Mulhouse

Lunéville solide

Nancy. Le SO Lunéville est devenu rapidement le seul représentant lorrain lors de cette première édition du critérium national. N. Creusat, le second relayeur vosgien du HVO, également présent, terminait « pm », entraînant son équipage avec lui.

À ce moment-là, les Meurthe-et-Mosellans pointaient 12^e (+5'20) après les passages d'E. Morel (25^e, +3'33) et M. Mathis (9^e, +2'21). Et ils profitaient de l'incroyable quota de « pm » pour pérenniser progressivement leur place

parmi la première moitié du plateau. Un plateau décimé par l'introduction d'une nouvelle puce électronique qui ne nécessite plus de marquer un véritable arrêt devant la balise. Du coup, nombreux étaient les coureurs qui se laissaient griser par la vitesse.

Sur les 34 équipages au départ, la moitié avait mis le clignotant avant la fin. Pas les Lunévillois, qui terminaient 14^e (+24'54), après un dernier passage assuré par la jeune M. Bolzer.

Course d'orientation

Championnat de France En Alsace Avec une révélation

Nancy. Dans les environs de Soultzmatt, Céline Dodin (D35, HVO), Marie Morlon (D45, Metz), Christine Bonnet (D60, SCAPA) ou Jacques Cordier (H65, Metz) ont été titrés hier après-midi, quand la Messine Marchesin (D55) accrochait une seconde place. Il y a aussi ces jeunes de plus en plus réguliers. La Bressaude Delphine Poirot d'abord, rompue au haut niveau depuis un petit moment déjà et vainqueur en D20E, puis, le Lunévillois Gaspard Mathis (H12), qui venait confirmer dans le Haut-Rhin ses dernières sorties. Alors la performance du jour était à mettre à l'actif du jeune Nancéien Thomas Chevrier. Candidat potentiel à un top 10 avant le départ, le protégé de Nelly Deville pointait... deuxième à l'arrivée, avec un chrono qui l'annonçait à seulement neuf petites secondes du titre de champion de France de la catégorie H14.

Dimanche 17 mai 2015

lundi 18 mai 2015

Course d'orientation

Championnat de France des clubs
dans le Haut-Rhin

Lunéville savoure Nancy recalé

Nancy. Même s'ils ne sont plus armés pour jouer les premiers rôles, les coureurs du HVO ont facilement assuré leur maintien en N1 près de Soultzmatt hier. La tâche a été plus ardue pour les Messins qui y prolongent néanmoins leur bail, quand les Fameckois auront payé toute la course leur mauvais départ.

Mais si les Mosellans sont rélégués, la pérennité du quota d'équipes lorraines est assurée. Mais pas revu à la hausse. Après vérification dans le ré-

glement, le SCAPA a eu la confirmation que Buhl n'ayant pu participer à la course en raison de son statut d'organisateur, seules les sept premières places de N2 donnaient droit à l'accession. Nancy huitième est donc recalé.

En revanche, les Lunévillois Thouvenin, A-C. Lemerrier, K. Zimmermann, M. Mathis, E. Morel, M. Bolzer, M. Lemerrier et P. Mathis, cinquièmes sur un tracé très physique faute d'être technique, ont eue la certitude d'évoluer à l'échelon supérieur la saison prochaine.

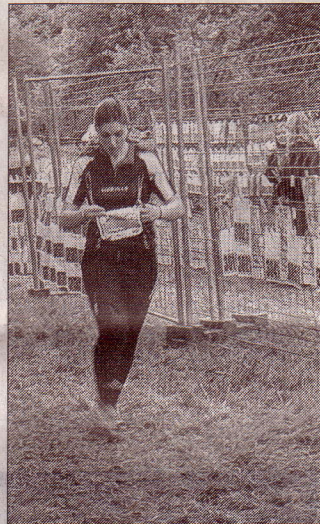
Mardi 19 mai 2015

Course d'orientation Le Sport Orientation Lunéville a trouvé la bonne formule pour signer son retour dans l'élite nationale Retour en Nationale 1

EN FINISSANT à la 2^e place des équipes de nationale 2 derrière Melun, le relais lunévillois a gagné le droit de retrouver la plus haute division française l'an prochain.

Trente-quatre équipes étaient au départ de la course qui s'est disputée à Soultzmatt en Alsace. L'équipe doit respecter la parité et compter au moins deux jeunes de moins de 18 ans, deux vétérans et deux seniors, pour défendre ses chances. C'est ensuite sous forme d'un relais que la course se déroule, le classement final étant établi selon l'ordre d'arrivée du dernier relayeur.

Lucas Thouvenin a lancé les hostilités pour le SOL. Il a ensuite passé le relais à Anne-Claire Lemerrier, qui lança Kylian Zimmermann dans la course. Est venu ensuite le tour de Martin Mathis, membre de l'équipe de France juniors de course d'orientation, sélectionné pour les prochains cham-



■ Eugénie Morel à la prise de carte en début de circuit.

pionnats d'Europe en Roumanie en juin. Il propulsa Marie Bolzer dans la quête de montée... Suivi, enfin, par Eugénie Morel, Mathieu Lemerrier et Pascal Mathis qui parachevait la très bonne prestation lunévilloise.